



AJUNTAMENT D'ESPLUGUES



ESPLUGUES COWORKING

Règim de funcionament del servei

Esplugues de Llobregat, octubre 2017



AJUNTAMENT D'ESPLUGUES





Índex

	Pàg.
1. INTRODUCCIÓ	3
2. OBJECTIUS	3
3. PERSONES USUÀRIES I COMPROMÍS DE COL-LABORACIÓ	3
4. INFRAESTRUCTURES	4
5. SERVEIS	5
5.1. Serveis bàsics	5
5.2. Serveis complementaris	5
6. TEMPS D'ESTADA	6
6.1. Pròrroga del temps d'estada	6
7. CALENDARI I HORARI DE FUNCIONAMENT	6
8. PREUS PÚBLICS D'UTILITZACIÓ DE L'ESPAI	7
8.1. Per mesos	7
8.2. Per hores	7
9. PREUS PÚBLICS DELS SERVEIS COMPLEMENTARIS	7
10. CONDICIONS D'ACCÉS I CRITERIS DE VALORACIÓ	8
10.1. Condicions d'accés	8
10.2. Criteris de valoració	9
10.3. Procediment de sol·licitud d'ingrés	9
11. RÈGIM DE FUNCIONAMENT I ÚS	11
11.1. Serveis bàsics i complementaris	13
11.2. Extinció del dret d'utilització de l'espai Coworking	13
11.3. Renúncia a l'ocupació de l'espai	13
11.4. Desallotjament de l'espai	14
12. INFRACCIIONS I SANCIONS	14
13. PROTECCIÓ DE DADES PERSONALS	14
14. CONFIDENCIALITAT	14
15. COMPETÈNCIA I JURISDICCIÓ	14



1. INTRODUCCIÓ

El projecte de constituir un Coworking va resultar escollit en la primera edició del procés del Pressupost Participatiu que implicà a la ciutadania en l'elaboració del pressupost municipal del 2014.

Esplugues Coworking s'ha fet realitat a l'Edifici Molí situat a la Rambla Verge de la Mercè num. 1, i depèn del departament d'Empresa i Ocupació de l'Ajuntament d'Esplugues de Llobregat.

2. OBJECTIUS

El Coworking és una manera de treballar que permet que professionals, persones autònomes independents i microempreses de diversos sectors comparteixin un mateix espai de treball on es fomenta la col·laboració i el treball en xarxa.

Els objectius són els següents:

1. Combatre l'aïllament de professionals i persones empresàries a través del contacte directe, generant una comunitat de recolzament mutu.
2. Constituir un espai de trobada que fomenti la interactuació entre els membres i la creació de sinèrgies i nous projectes.
3. Millorar els projectes empresarials fomentant la formació i la co-formació de les persones emprenedores.

3. PERSONES USUÀRIES I COMPROMÍS DE COL-LABORACIÓ

- Professionals (*persones físiques*)
- Autònoms (*persones físiques*)
- Societats unipersonals (*persones jurídiques*)
- Microempreses (*persones jurídiques*): com a norma general es limita el número de persones que formen part d'una microempresa i que es poden instal·lar al servei Coworking a 2 persones. Tanmateix i de manera excepcional, podran ocupar l'espai de treball reservat a microempreses fins a un màxim de 4 persones, sempre que es demani i justifiqui la necessitat d'ocupar més espai mitjançant un escrit argumentat, i s'informi favorablement.
- Persones emprenedores que tinguin un projecte de negoci.
- Entitats sense afany de lucre que realitzen una activitat o servei que té com finalitat la promoció i suport del teixit empresarial o activitat econòmica en general.



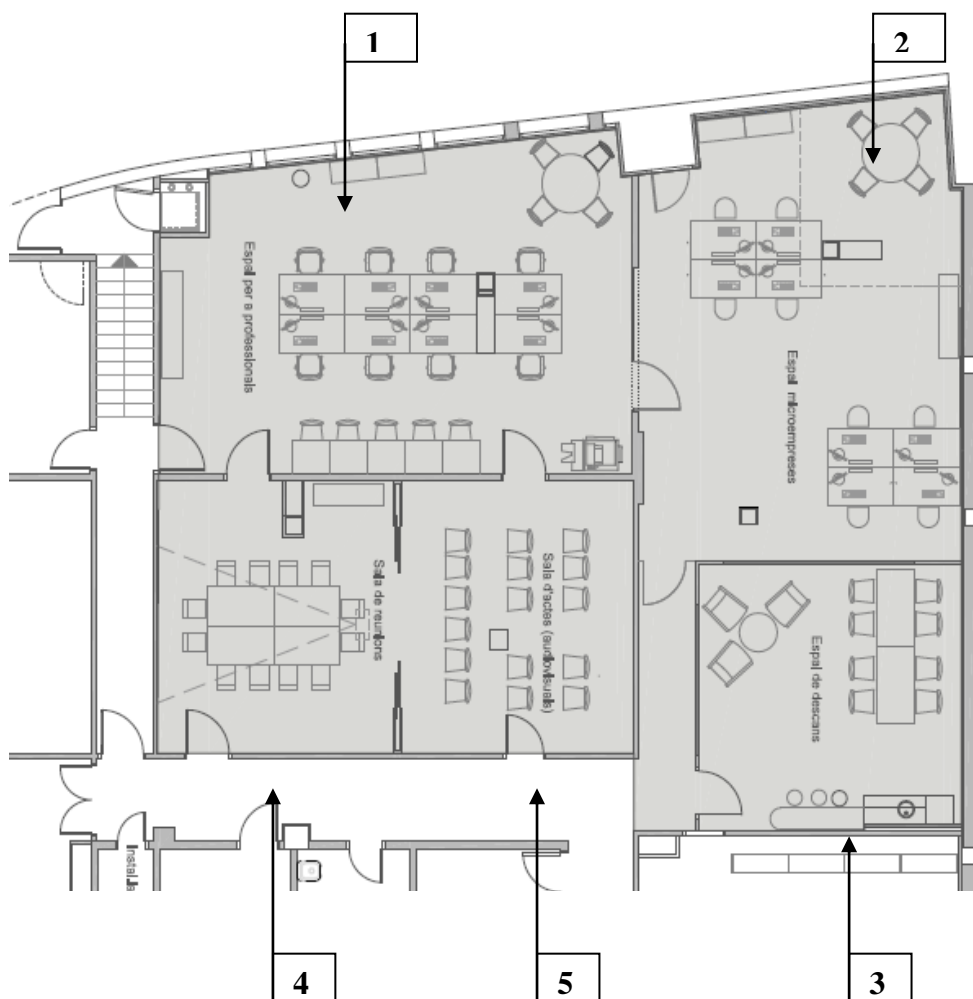
Cada persona usuària del Coworking es compromet a posar al servei del grup de coworkers una part limitada del seu temps (5%), per tal d'oferir serveis de forma voluntària. Alguns exemples poden ser: crear una web, traduir una carta a l'anglès o altre idioma, o col·laborar en el disseny d'un logotip. La resta del seu temps de treball (un 95%) el centrarà en les seves activitats professionals.

En conseqüència, cada persona ofereix un determinat servei o coneixement i també pot demanar d'altres a la resta dels integrants de l'espai. Es considera que totes les aportacions tenen el mateix valor i importància. Els serveis que s'ofereixen dependran de les habilitats i coneixements individuals.

4. INFRAESTRUCTURES

Esplugues Coworking té una superfície de 219,73m² construïts. La distribució dels espais és la següent:

- Sala de treball de 65,79m² destinada a persones professionals autònomes, societats unipersonals i persones empresàries individuals (1)
- Sala de treball destinada a microempreses de 64,89m² (2)
- Sala de descans de 30,58m² (3).
- Sala de reunions de 30,76m² (4)
- Sala d'actes (audiovisuals) de 27,71m² (5)





5. SERVEIS

S'ofereixen dos tipus de serveis:

5.1 Serveis Bàsics

Són els serveis derivats de la utilització d'un espai com a coworker, i estan inclosos en el preu públic:

- Sales de treball equipades per a un màxim de 16 persones, amb la següent distribució:
 - Sala de treball per a Professionals: espai de 65,79m² per a 8 persones (persones professionals autònomes, societats unipersonals, persones empresàries individuals).
 - Sala de treball per a Microempreses: espai de 64,89m² per a 8 persones.

A cada sala de treball hi ha un espai reservat per a reunions de 3 o 4 persones.

- Sala de descans de 30,58 m², equipada amb nevera, microones, cafetera i aigüera.
- Mobiliari: taules de treball de 1,40 x 0,80 x 0,72m, cadira de directiu i buc privat amb clau, penjadors, taules de descans i butaques.
- Internet: 2 connexions de fibra a 100 Mb.
- Màquina per destruir documents.
- Recepció i distribució de paqueteria i correspondència.
- Recepció de visitants: clients i proveïdors.
- Directori d'empreses situat a la façana de l'edifici.
- Serveis d'assessorament laboral, fiscal, comptable i jurídic en el mateix centre, amb un màxim de 15 hores per empresa.
- Activitats de dinamització per aconseguir sinèrgies entre les persones que comparteixen l'espai.
- Activitats de formació.
- Lavabos.
- Neteja, seguretat, manteniment i subministraments.

5.2 Serveis Complementaris

Són altres serveis que ofereix l'espai Coworking i que poden complementar requeriments no previstos en els serveis bàsics:



- Sala de reunions de 30,76 m2 amb capacitat per a 12 persones.
- Sala d'actes (Audiovisuals) de 27,71m2, amb capacitat per a 16 persones, equipada amb pantalla i canó per a presentacions.

Aquestes sales gaudeixen d'un temps d'ús gratuït ambdues:

Primer any	4h/mes
Segon any i posteriors	3h/mes

La reserva i ús de les sales per part dels usuaris de l'Esplugues Coworking estarà supeditat a la previsió d'activitats pròpies del coworking organitzades per l'Ajuntament d'Esplugues.

Les sales de reunions i d'actes poden integrar un únic espai.

- Equip d'impressió i digitalització: impressora, escàner i fotocopiadora.
- Opció de contractar una línia telefònica amb número propi.

6. TEMPS D'ESTADA

S'estableix un període màxim d'estada de **tres anys**.

La vigència de l'autorització d'estada serà anual i es prorrogarà automàticament per anualitats fins al màxim establert de 3 anys.

6.1 Pròrroga del temps d'estada

Aquest període es podrà ampliar dos anys més, prèvia justificació de la necessitat i amb l'acord de l'òrgan municipal competent. Aquests dos últims anys, els preus seran un 20 % superiors als establerts.

La sol·licitud de pròrroga s'ha de presentar en el termini d'un mes previ a la finalització del període de tres anys, aportant la documentació següent:

- Informe de l'activitat i informe de comptes en què es vegi la seva evolució.
- Certificats d'estar al corrent de pagament d'obligacions tributàries i amb la Seguretat Social.

7. CALENDARI I HORARI DE FUNCIONAMENT

El calendari i l'horari de funcionament són els de l'Edifici Molí, on s'ubica el Coworking.

Obert de dilluns a divendres en horari ininterromput de 8 a 20 h, excepte:



- 24 i 31 de desembre: de 8 a 15 h
- tancat dissabtes i festius

8. PREUS PÚBLICS D'UTILITZACIÓ DE L'ESPAI PER A PROFESSIONALS I PER A MICROEMPRESSES*

8.1 Per mesos i persona

Període d'utilització: (Preu mensual+IVA)	Jornada completa 40 hores setmanals	Mitja jornada 20 hores setmanals
Primer any	60€	35 €
Segon any	75€	44€
Tercer any	90€	53€
Pròrroga d'ús: quart i cinquè anys	108€	64€

8.2 Per hores i persona

3 euros per hora d'utilització.

Els preus públics indicats inclouen tots els serveis bàsics descrits a l'apartat 2.

A tots els preus establerts cal aplicar l'IVA vigent.

L'Ajuntament podrà modificar els preus públics mitjançant el procediment legalment establert.

9. PREUS PÚBLICS DELS SERVEIS COMPLEMENTARIS *

- Lloguer de sales per hores:

Sala de reunions	7 euros
Sala d'actes (audiovisuals)	7 euros
Sala de reunions i sala d'actes (utilització conjunta)	12 euros

A tots els preus establerts cal aplicar l'IVA vigent.. L'Ajuntament podrà modificar els preus públics mitjançant el procediment legalment establert.



- **Altres serveis:**

Fotocòpia (unitat)	0,06 euros
Impressió còpia en color (unitat)	0,35 euros
Impressió còpia en blanc i negre (unitat)	0,10 euros
Telefonia fixa	Cost íntegre a càrrec de la persona usuària

Aquests preus de fotocòpies i impressions queden exempts d'IIVA.

La despesa referida a “altres serveis” (fotocòpies, impressions i telefonia) té concepte de costos a reintegrar a l'Ajuntament.

❖ **Forma de pagament dels preus públics d'utilització de l'espai i dels serveis complementaris**

El pagament del preu públic d'utilització de l'espai (Apartat 9) i dels serveis complementaris (Apartat 10) es farà mitjançant rebut domiciliat per l'Ajuntament en el compte bancari que a aquests efectes indiqui la persona usuària dels serveis. El rebut inclourà el preu d'utilització de l'espai per mensualitat anticipada i el cost generat per l'ús, en el seu cas, dels serveis complementaris durant el mes anterior.

En cas que es produeixin impagats pels conceptes abans esmentats, l'Ajuntament els cobrarà per via executiva amb els recàrrecs que corresponguin.

10. CONDICIONS D'ACCÉS I CRITERIS DE VALORACIÓ

10.1 Condicions d'accés

Per accedir a l'Esplugues Coworking s'establirà un sistema de convocatòria oberta permanentment, que permetrà la presentació de sol·licituds de forma continuada. Les sol·licituds es valoraran individualment, i a aquelles que obtinguin la puntuació mínima requerida se'ls adjudicarà l'espai segons l'ordre de puntuació obtinguda.

Si no hi hagués espai disponible, es crearà una borsa o llista de sol·licitants en espera, ordenada segons la puntuació obtinguda. Quan es produeixi alguna vacant es comunicarà a la següent persona de la llista qui, en un termini de 10 dies hàbils, haurà de manifestar si segueix interessada o no en ocupar l'espai. En el supòsit que hagi hagut alguna modificació en el projecte inicial, haurà de presentar nova documentació que ho acrediti, per tal de revisar la puntuació del projecte.



Poden obtenir la condició de persona usuària de l'espai Coworking les persones físiques o jurídiques legalment constituïdes o les persones emprenedores que tinguin un projecte d'activitat econòmica i es comprometin a legalitzar-lo en un termini màxim de 6 mesos des de l'ingrés al Coworking.

Les persones sol·licitants, ja siguin emprenedores o amb una activitat econòmica legalment constituïda, han de tenir un projecte empresarial viable tècnica i financerament. Per a la comprovació per l'Ajuntament de la viabilitat del projecte, s'han de respondre els apartats del document **Dades del projecte empresarial** que es facilita junt amb la instància de sol·licitud d'ingrés. Aquest projecte serà validat mitjançant informe tècnic positiu emès per part del personal de l'Ajuntament competent en la matèria.

10.2 Criteris de valoració

Els criteris, la forma de valorar-los i la puntuació atorgada a efectes de l'ingrés al Coworking seran els següents:

1. Arrelament al territori: fins a 5 punts
 - Es valorarà, tenir domicili personal, fiscal o de centre de treball a:
 1. Esplugues de Llobregat 5 punts
 2. Comarca del Baix Llobregat i L'Hospitalet de Llobregat 3 punts
2. Manteniment i/o creació d'ocupació: fins a 5 punts
 - Es valorarà la capacitat del projecte empresarial per mantenir i/o crear lloc/s de treball.
3. Complementarietat del projecte amb d'altres ja existents a l'espai Coworking, fins a 5 punts
 - Es valorarà les sinèrgies que poden generar-se amb els altres projectes en raó de la pròpia activitat del projecte i de l'oferta de col·laboració i/o transmissió de coneixements que s'ofereixi.
4. Grau d'innovació del projecte, fins a 5 punts
 - Es valorarà els següents aspectes de contingut innovador:
 - Creatiu, tecnològic, organitzatiu, màrqueting i disseny.
5. Grau d'impacte social, fins a 5 punts
 - Es valorarà l'impacte del projecte en la comunitat, relatiu a la millora o beneficis que li pot aportar a mig o llarg termini.
6. Activitat en sectors preferents, 5 punts
 - Es valorarà amb 5 punts que l'activitat econòmica objecte del projecte s'emmarqui en algun dels següents sectors:



- Salut; alimentació; automoció; tercer sector; tecnologies de la informació i la comunicació (TIC); mitjans audiovisuals; activitats de base tecnològica; aeroespacial.

El màxim de punts que es poden atorgar a un projecte presentat és de 30 punts.

Les sol·licituds presentades que no arribin a una puntuació mínima del **40%** (12 punts) seran denegades.

10.3 Procediment de sol·licitud d'ingrés

La persona física o jurídica que vulgui obtenir autorització per utilitzar l'espai *Coworking* ha de presentar al registre d'entrada de l'Ajuntament d'Esplugues de Llobregat (Punts d'Atenció a la Ciutadania - PAC) el formulari de sol·licitud d'ingrés acompanyat de la documentació requerida. Un cop valorada la sol·licitud d'ingrés, d'acord amb els criteris indicats prèviament, i comprovat el compliment dels requisits

legals i documentals establerts, l'òrgan competent de l'Ajuntament emetrà la corresponent autorització d'ingrés.

❖ Fiança

En el cas d'utilització de l'espai en règim de període mensual, a jornada completa o mitja jornada ja sigui per empreses, persones autònomes, professionals, persones emprenedores o entitats sense afany de lucre, s'estableix l'obligació de dipositar una fiança equivalent a dues mensualitats.

L'efectivitat de l'acord d'autorització d'ingrés a l'espai Coworking quedarà sotmesa al dipòsit de la corresponent fiança que respondrà a danys, perjudicis o altres despeses que es podessin produir durant el temps d'estada al coworking.

La informació i la documentació requerides al formulari de sol·licitud són les següents:

➤ Dades personals i documentació de la persona física o jurídica sol·licitant:

1. Persones emprenedores amb l'activitat no constituïda

- Còpia del DNI/NIE de la persona signant de la sol·licitud.
- Full de compromís de fer el Pla d'Empresa i constituir l'activitat. Amb aquest document la persona emprenedora es compromet, des de la data d'admissió a l'Esplugues Coworking i, en un període màxim de 6 mesos, a fer el Pla d'Empresa, acreditar-ho i constituir la seva activitat.



2. Empreses (persones jurídiques), persones autònomes i professionals en actiu (persones físiques)

- Còpia del DNI/NIE de la persona signant de la sol·licitud (titular o representant legal de l'empresa amb poders atorgats).
- Còpia del CIF de l'empresa (persones jurídiques).
- Declaració censal (model 036 o 037).
- Contracte societari (escriptura pública).
- Poder notarial del representant legal.
- Informe de vida laboral de l'empresa (Model A002).

3. Entitats sense afany de lucre

- Fotocòpia de l'Acta fundacional de l'entitat
- Còpia del DNI/NIE de la/es persona/es signant/s de la sol·licitud (representant/s legal/s de l'entitat).
- Títol d'estar inscrita al Registre corresponent
- Còpia del CIF
- Model 036
- Informe de vida laboral de l'empresa (Model A002).

➤ Altra documentació

- Certificats que acreditin que la persona autònoma, professional, empresa o entitat sense afany de lucre es troba al corrent de pagament d'obligacions tributàries i d'altres amb l'administració estatal, inclosa la Seguretat Social, la Generalitat de Catalunya i l'administració local (a excepció de l'Ajuntament d'Esplugues de Llobregat, que es comprovarà pel propi Ajuntament).

➤ Dades del projecte empresarial:

- Nom i descripció detallada del projecte empresarial.
- Objectius que es proposa el projecte.
- Problema/necessitat a què respon el projecte.
- Característiques del projecte que fan que sigui adient per a l'espai Coworking.
- Característiques del projecte que el fan sostenible i viable.
- Característiques del projecte en relació amb el grau d'impacte social.
- Si el projecte ja està en funcionament s'hauran d'explicar les activitats realitzades.



➤ Serveis - col·laboracions amb la resta de coworkers:

- Serveis o coneixements que pot prestar a la resta de coworkers.
- Formació que pot oferir a la resta de coworkers.
- Serveis i coneixements que li agradaria trobar en l'espai.

11. RÈGIM DE FUNCIONAMENT I D'ÚS

Les persones usuàries del Coworking han de complir les normes i tenen els drets i obligacions següents:

1. Utilitzar l'espai en les condicions autoritzades i fer ús dels serveis bàsics al seu abast, així com dels serveis complementaris, en les condicions establertes als apartats 5 i 8 d'aquest document.
2. Tenir un domicili fiscal diferent al de l'espai Coworking.
3. Trobar-se legalitzada i al corrent de pagaments tributaris durant tot el període d'ocupació de l'espai. En el cas de persones emprenedores, aquesta obligació comença com a màxim passats els 6 primers mesos d'ocupació de l'espai. La comprovació d'aquesta obligació es farà amb periodicitat trimestral per part del personal administratiu de l'Ajuntament assignat al Coworking.
4. Abonar el preu públic mensual d'utilització de l'espai.
5. Abonar totes les despeses que es derivin dels serveis complementaris utilitzats.
6. La utilització de l'espai està sotmesa als horaris i calendari de l'edifici Molí on s'ubica el Coworking, indicats a l'apartat 7, i a l'horari concret que la persona usuària hagi indicat en la sol·licitud d'ingrés i l'òrgan competent hagi aprovat.
7. Disposar de la cobertura de les assegurances necessàries per desenvolupar la seva activitat.
8. No cedir a tercers els drets i obligacions derivats de la utilització de l'espai.
9. Evitar els sorolls i molèsties que es puguin derivar de l'activitat.
10. Respectar totes les mesures de seguretat establertes per la legislació vigent.
11. Vetllar per la seguretat de l'espai adjudicat i fer-se responsables de tots els béns mobles que contingui, així com de l'ús adequat de tots els espais comuns i dels possibles danys o perjudicis a tercers.
12. No utilitzar l'espai per a qualsevol altra activitat diferent de la que s'ha autoritzat.
13. Responsabilitzar-se davant de tercers, ja siguin privats o ens públics, de les conseqüències de la seva activitat.
14. No dipositar a l'espai matèries o elements que atemptin contra la salut i la seguretat pública.
15. Fer-se càrrec de les despeses derivades de la inadequada utilització o modificació de l'espai ocupat i del possible dany causat per eines o altres estris.



16. Esplugues Coworking no es fa responsable dels robatoris o furtus que puguin patir les persones ocupants de l'espai, essent aquestes qui hauran d'adoptar les mesures necessàries per evitar qualsevol tipus d'incidència.
17. Assistir a les sessions formatives i conferències organitzades pel departament d'Empresa i Ocupació de l'Ajuntament, així com sol·licitar el servei d'assessorament que s'ofereix.
18. Assistir a les reunions que es convoquin per part de la persona coordinadora de l'espai per tractar assumptes d'interès comú relacionats amb el Coworking o dinàmiques grupals per assolir el treball col·laboratiu.
19. Participar en els programes de suport empresarial que es puguin posar a l'abast, amb l'objectiu de contribuir al creixement i consolidació dels projectes empresarials.
20. Comunicar a l'Ajuntament d'Esplugues de Llobregat qualsevol nova estratègia empresarial que pugui ser d'interès o que pugui afectar els serveis oferts pel Coworking, com ara canvi de nom comercial, canvi de domicili fiscal o aliances estratègiques establertes.
21. Autoritzar l'Ajuntament d'Esplugues de Llobregat a difondre el seu nom com a part integrant del col·lectiu del Coworking i a la seva publicació al Cens d'empreses, web municipal, Internet i publicacions com ara revistes, butlletins i comunicats.
22. Participar en les accions de promoció i innovació (ràdio, premsa, TV, visites a d'altres coworkings, empreses i d'altres) que es duguin a terme i que puguin representar notorietat per a l'empresa.

11.1 Serveis bàsics i complementaris

Els serveis complementaris indicats a l'apartat 5.2 són compartits amb la resta de persones usuàries de l'espai i, eventualment, amb empreses que no formen part del Coworking. Per aquest motiu, s'hauran de demanar amb el màxim temps d'antelació. La petició d'espais i serveis complementaris es farà per escrit al personal administratiu assignat al Coworking.

11.2 Extinció del dret d'utilització de l'espai Coworking

Amb caràcter no exclouent, l'extinció del dret d'utilització es produirà per les causes següents:

1. L'exhauriment del termini de tres anys del permís d'utilització.
2. La finalització del període de pròrroga, si és el cas.
3. No haver acreditat el Pla d'Empresa del projecte empresarial en el termini fixat de 6 mesos a partir de la data d'ingrés al coworking a excepció que, de forma motivada i justificada, se sol·licités pròrroga a l'òrgan competent de l'Ajuntament i aquest l'acordés.
4. L'incompliment de qualsevol de les condicions que regulen el funcionament i l'ús de l'espai.



5. La manca d'utilització de l'espai durant el període d'un mes.
6. L'impagament dels preus públics establerts per a la utilització de l'espai i per als serveis complementaris durant dues mensualitats consecutives o tres mensualitats no consecutives.
7. Causar danys als espais, béns o persones o la utilització de l'espai Coworking per a altres activitats no especificades en aquesta normativa.
8. Per reorganització dels serveis i activitats de l'Ajuntament o del propi Coworking, es podrà resoldre unilateralment l'acord d'utilització, la qual cosa s'haurà de comunicar a la persona usuària amb una antelació de dos mesos. Aquesta extinció no comporta cap indemnització ni retorn dels preus públics pagats a l'Ajuntament, en cap cas i per cap concepte.

11.3 Renúncia a l'utilització de l'espai

Es podrà presentar renúncia a la utilització de l'espai Coworking mitjançant presentació d'instància per registre a l'Ajuntament d'Esplugues. Aquesta renúncia causarà efectes un mes després de la seva data de presentació.

11.4 Desallotjament de l'espai

Produïda la causa d'extinció del dret d'utilització de l'espai, de forma automàtica, la persona titular del mateix haurà d'abstenir-se de fer ús de l'espai, deixant-lo prèviament en les mateixes condicions en què se li va atorgar la seva utilització.

12. INFRACCIONS I SANCIONS

Les infraccions de les normes de funcionament i ús establertes en aquest document comeses per les persones usuàries donen lloc a la pèrdua del dret d'ocupació i al rescabament de les despeses que puguin resultar de la infracció.

13. PROTECCIÓ DE DADES PERSONALS

En compliment dels articles 9, 10 i 12 de la Llei Orgànica 15/1999 de 13 de desembre, de protecció de dades de caràcter personal, les dades que l'Ajuntament d'Esplugues pogués cedir en el marc del present conveni, seran utilitzades única i exclusivament per a aquesta prestació, garantint-ne el bon ús, la confidencialitat i el deure de secret.

14. CONFIDENCIALITAT

Les parts es comprometen a guardar la màxima reserva o secret sobre la informació classificada com a confidencial. Es considerarà informació confidencial qualsevol dada a què les parts accedeixen en virtut del present acord.

Així mateix, les parts es comprometen a no divulgar aquesta informació confidencial, a no publicar-la ni posar-la a disposició de tercers, sigui quina sigui la modalitat jurídica que s'utilitzi.



AJUNTAMENT D'ESPLUGUES



Les parts es comprometen al compliment de la legislació relativa al tractament de les dades de caràcter personal. Així, les persones usuàries del Coworking mantindran la màxima discreció sobre les informacions i dades a què puguin tenir accés en relació amb d'altres activitats professionals que també es desenvolupin a l'espai.

15. COMPETÈNCIA I JURISDICCIO

Per resoldre qualsevol qüestió derivada de l'activitat del Coworking o de l'acord d'autorització d'ocupació i de l'ús de l'espai seran competents els tribunals d'Esplugues de Llobregat, en l'ordre del contenciós administratiu.